

Applications Bancaires - iWL

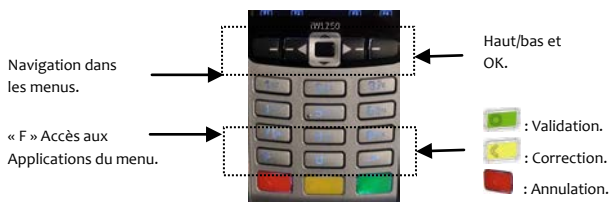


➔ www.notices.ingenico.fr

Merci de prendre connaissance de l'Avertissement Sécuritaire lié à l'utilisation des terminaux Ingenico disponible sur le site ci-dessus.

• Description et fonctions du clavier :

⚠ Selon les applications, certaines touches peuvent avoir d'autres fonctions.



Mise hors tension : Terminal hors socle, appuyer simultanément sur les touches

Pour redémarrer le terminal, appuyer sur ou reposer le terminal sur son socle.

• Mise en place du papier :

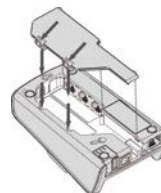
Ouvrir le compartiment papier en soulevant le volet du couvercle situé au dos de l'iWL250 et en tirant ensuite le capot vers l'arrière (1). Placer le rouleau dans le compartiment (2), refermer le couvercle en appuyant simultanément sur les deux coins supérieurs, jusqu'à ce qu'un clic se fasse entendre (3).



• Installation et raccordements :

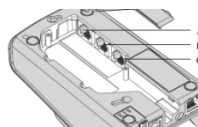
⚠ Mettre le terminal hors tension avant de réaliser les branchements.

1 Oter la trappe en appuyant sur les clips.

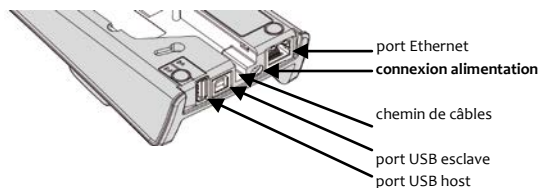


2 Effectuer les branchements désirés.

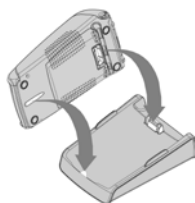
A= port série RS232 – COMo.
B= port série RS232 – COM1.
C= port modem ligne téléphonique.



3 Connexion derrière la base (selon modèle) :



4 Mise en place du terminal

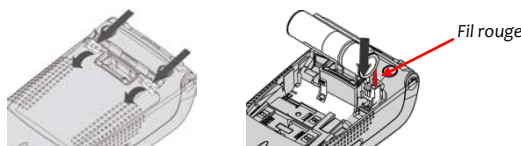


Poser l'iWL250 entre les flancs de sa base. La base doit être connectée au secteur en permanence. S'il ne s'agit pas d'une simple base de chargement, elle doit être raccordée à une ligne téléphonique dédiée (à l'aide du câble fourni) ou à un accès ADSL (à l'aide d'un câble Ethernet du commerce), voire aux 2 dans un mode de fonctionnement avec secours.

• Mise en place de la batterie :

⚠ Mettre le terminal hors tension avant de connecter sa batterie.

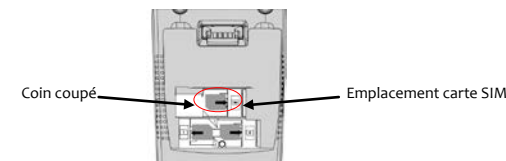
Déclipser et retirer la trappe sous le terminal. Connecter la batterie en repérant le connecteur blanc 3 broches situé à côté du logement batterie. Connecter la batterie en utilisant le fil rouge comme repère en veillant à son enclenchement. Placer la batterie dans son emplacement et refermer la trappe.



• Installation carte SIM sur iWL-GPRS :

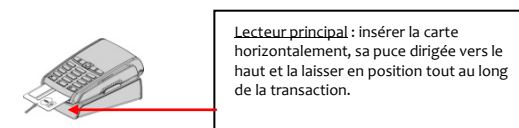
⚠ Mettre le terminal hors tension avant toute manipulation.

L'emplacement SIM se trouve sous la trappe du terminal, dans l'emplacement indiqué par le marquage SIM. Insérer la carte SIM dans le sens marqué.

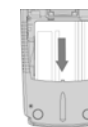


• Lecture des cartes :

Carte à puce :



Lecteur principal : insérer la carte horizontalement, sa puce dirigée vers le haut et la laisser en position tout au long de la transaction.



2nd Lecteur (en option) : il est situé derrière la trappe du terminal. Insérer la carte, puce vers le bas et piste visible.

Carte à piste :



La carte peut être lue de haut en bas comme de bas en haut, sa piste faisant face au terminal. Pour une bonne qualité de lecture, procéder avec un mouvement régulier.

Carte sans contact (en option) :



Approcher la carte sur l'écran. La laisser en position tout au long de la transaction. Les 4 diodes vertes apparaissent en haut de l'écran.

Numéros utiles

Numéro commerçant : [_____]


Contact technique : [_____]

Numéro du centre d'appel phonie : [_____]

• Transaction Débit

	CB Carte Bancaire	CB Sans Contact
1	<p>MONTANT : 0,00 EUR</p> <p>Saisir le montant en centimes et valider. Ex : saisir 1500 pour 15,00 EUR.</p>	
2	<p>15,00 EUR CARTE CLIENT</p> <p>Si la carte du client est une carte à puce, introduire celle-ci dans le lecteur de carte à puce. LAISSER LA CARTE DANS LE LECTEUR JUSQU'À LA FIN DE LA TRANSACTION.</p>	<p>15,00 EUR CARTE CLIENT</p> <p>Présenter la carte sans contact ou le téléphone devant la cible (écran du terminal ou du PinPad).</p> <p>RETIREZ CARTE</p> <p>Le terminal émet 1 bip. Retirer la carte ou le téléphone du champ d'action de la cible.</p>
3	<p>15,00 EUR SAISIR CODE</p> <p>Demander au client de saisir son code confidentiel sur le clavier du terminal ou du pinpad. A chaque saisie, une étoile apparaît.</p> <p>CODE BON</p> <p>Le code confidentiel est bon. Le terminal continue le traitement de la transaction.</p>	<p>SAISIR CODE SUR MOBILE</p> <p>Ce message apparaît <u>éventuellement</u> si le client utilise un téléphone mobile.</p> <p>15,00 EUR PRESENTER MOBILE</p> <p>Lorsque le client a terminé la saisie du code confidentiel, il doit à nouveau présenter son téléphone à la cible. Le terminal émet 1bip. Retirer alors le téléphone.</p>
4	<p>PAIEMENT ACCEPTE</p> <p>La transaction débit est effectuée et enregistrée dans le fichier de transactions. Le terminal imprime le ticket client puis le ticket commerçant à conserver.</p>	

• Annulation Transaction Débit

 Il est possible d'annuler n'importe quelle transaction débit si la télécollecte n'a pas eu lieu.

	CB Carte Bancaire	CB Sans Contact
1	<p>ANNULATION 15,00 EUR</p> <p>Appuyer sur la touche « F », « TELIUM MANAGER », « ANNULATION » puis saisir le montant de l'annulation en centimes et valider. Ex : saisir 1500 pour 15,00 EUR.</p>	
2	<p>15,00 EUR CARTE CLIENT</p> <p>Si la carte du client est une carte à puce, introduire celle-ci dans le lecteur de carte à puce. LAISSER LA CARTE DANS LE LECTEUR JUSQU'À LA FIN DE LA TRANSACTION.</p>	<p>15,00 EUR CARTE CLIENT</p> <p>Présenter la carte sans contact ou le téléphone devant la cible (écran du terminal ou du PinPad).</p> <p>RETIREZ CARTE</p> <p>Le terminal émet 1 bip. Retirer la carte ou le téléphone du champ d'action de la cible.</p>
3	<p>LECTURE CARTE COMMERCANT</p> <p>Le commerçant est invité à passer sa carte de domiciliation dans le lecteur piste pour valider l'annulation.</p>	
4	<p>ANNULATION ? xxxxxxxxxxxxxxxxxxxx 15,00 EUR</p> <p>Le terminal a trouvé une transaction débit non annulée qui correspond au montant saisi et au n° de carte lue. Dans le message, xxxxxxxxxxxx représente le numéro de la carte du client. Appuyer sur la touche verte pour annuler la transaction affichée.</p>	
5	<p>PAIEMENT ACCEPTE</p> <p>L'annulation de la transaction est enregistrée. Le ticket client et le ticket commerçant sont imprimés.</p>	

• Impression du journal des transactions

	CB Carte Bancaire		CB Sans Contact
1	<p>CB EMV 1 - Consultation 2 - Appel 3 - Duplicata 4 - Initialisation ↓</p>	<p>Appuyer sur la touche « F », puis « CB EMV », ou « CB CLESS » en fonction du logiciel utilisé, puis sur « Consultation ». Le terminal imprime un ticket des totaux (nombre/ montant/ transactions).</p>	<p>CB CLESS 1 - Consultation 2 - Appel 3 - Duplicata 4 - Initialisation ↓</p>
2	<p>CB EMV 1 - Abouties 2 - Non abouties 3 - Toutes</p>	<p>Choix du type de journal à imprimer :</p> <ul style="list-style-type: none"> ABOUTIES : impression du journal des transactions abouties. NON ABOUTIES : impression du journal des transactions non abouties. TOUTES : impression du journal complet des transactions abouties et non abouties. 	<p>CB CLESS 1 - Abouties 2 - Non abouties 3 - Toutes</p>
3	<p>CB EMV 1 - Une seule 2 - Toutes</p>	<ul style="list-style-type: none"> « Toutes » imprime le journal de toutes les transactions abouties ou non abouties, selon le type choisi précédemment. « une seule » donne le message suivant : 	<p>CB CLESS 1 - Une seule 2 - Toutes</p>
4	<p>NO TRANSACTION *** (3 chiffres max.)</p>	<p>Saisir le numéro (1 à 3 chiffres) de la transaction à imprimer (saisir numéro faisant partie du type choisi précédemment : abouties ou non abouties) et valider.</p>	<p>NO TRANSACTION *** (3 chiffres max.)</p>

• Appel Télécollecte manuelle

	CB Carte Bancaire		CB Sans Contact
1	<p>CB EMV 1 - Consultation 2 - Appel 3 - Duplicata 4 - Initialisation ↓</p>	<p>Appuyer sur la touche « F », puis « CB EMV », ou « CB CLESS » en fonction du logiciel utilisé, puis sur « Appel ».</p>	<p>CB CLESS 1 - Consultation 2 - Appel 3 - Duplicata 4 - Initialisation ↓</p>
2	<p>TELECOL EN COURS Remise xx/xx</p>	<p>Télécollecte en cours. La télécollecte est terminée. Edition du ticket de télécollecte et retour à « MONTANT ».</p>	<p>TELECOL EN COURS Remise xx/xx</p>